

KARTA TECHNICZNA PRODUKTU – WHO/WHOW

Sekcja 1. OPIS PRODUKTU

WKRĘT HARTOWANY DO OŚCIEŻNIC Z ŁBEM STOŻKOWYM/WALCOWYM – WHO/WHOW



WHO

WHOW

Wkręty hartowane do ościeżnic WHO/WHOW wykonane są ze stali węglowej pokrytej warstwą ochronną cynku. Wkręty składają się z części gwintowanej na całej długości oraz łba stożkowego (WHO) lub walcowego (WHOW). Konstrukcja gwintu gwarantuje pewne i trwałe zamocowanie. Wkręty przeznaczone są do montażu ościeżnic okiennych i drzwiowych w podłożach drewnianych i murowych.

Rodzaje podłoży do których może być instalowany wkręt hartowany do ościeżnic WHO/WHOW:

- beton zwykły
- cegła ceramiczna pełna
- beton komórkowy

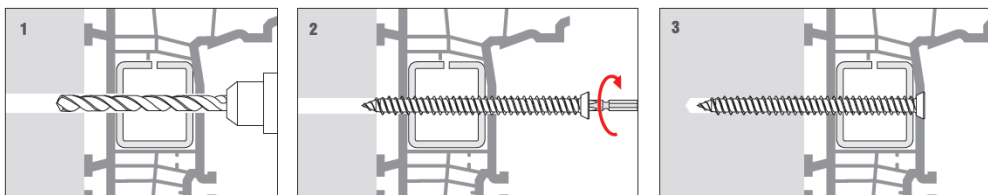


Wkręty hartowane do ościeżnic posiadają Krajową Ocenę Techniczną: ITB-KOT-2017/0308



Sekcja 2. SPOSÓB MONTAŻU

1. Stosowane mogą być wyłącznie oryginalne łączniki dostarczone przez producenta
2. Przed wykonaniem montażu należy rozpoznać podłoże, w którym będzie wykonywany montaż łącznika oraz porównać obciążenia jakie łącznik będzie przynosił z nośnościami zawartymi w Karcie Charakterystyki lub w Krajowej Ocenie Technicznej
3. Należy dobrać odpowiednią długość łącznika, w zależności od grubości mocowanych elementów
4. Średnica wierconych otworów powinna być zgodna z średnicą otworu zalecaną przez producenta
5. Otwory w podłożach z materiałów pełnych powinny być głębsze o około 10 mm od głębokości zakotwienia łącznika
6. Otwory w materiałach pełnych należy oczyścić ze zwiercin ruchem posuwisto-zwrotnym wiertłem na zmniejszonych obrotach
7. Zamocowanie następuje na skutek wkręcenia wkręta przy użyciu wkrętarki z odpowiednią końcówką (TORX-30)



Sekcja 3. DANE TECHNICZNE

PARAMETRY TECHNICZNE			
Parametr	Jednostka	Wartość	
		WHO	WHOW
Średnica kołka	d_k [mm]	7,5	
Średnica otworu/wiertła	d_o [mm]	6	
Efektywna głębokość zakotwienia	h_{eff} [mm]	30/40/60*	
Głębokość otworu	h_o [mm]	40/50/70*	
Typ gniazda	[-]	TORX-30	
Materiał wkręta	[-]	Stal ocynkowana	
Krajowa Ocena Techniczna	[-]	ITB-KOT-2017/0308	

*dla betonu/cegły pełnej/betonu komórkowego

PARAMETRY WYTRZYMAŁOŚCIOWE		
Rodzaj podłoża	Nośność obliczeniowa – WHO/WHOW	
	Na wyrywanie [kN]	Na ścinanie [kN]
Beton C20/25 – C50/60	1,19	2,40
Cegła ceramiczna pełna	0,80	1,60
Beton komórkowy	0,20	0,40

PARAMETRY MONTAŻOWE			
Rodzaj podłoża	Min. grubość podłoża	Min. odległość od krawędzi	Min. odległość osiowa
	h_{min} [mm]	C_{min} [mm]	L_{os} [mm]
Beton C20/25 – C50/60	80	45	250
Cegła ceramiczna pełna	80	60	250
Beton komórkowy	90	90	250

KARTA TECHNICZNA PRODUKTU – WHO/WHOW

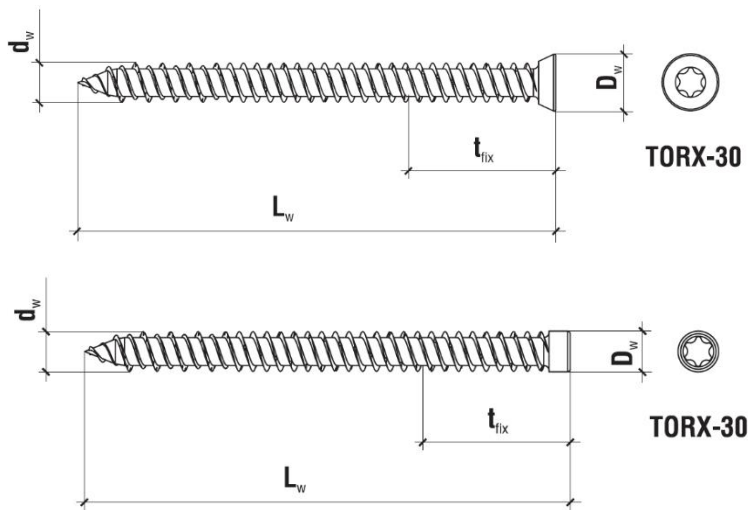
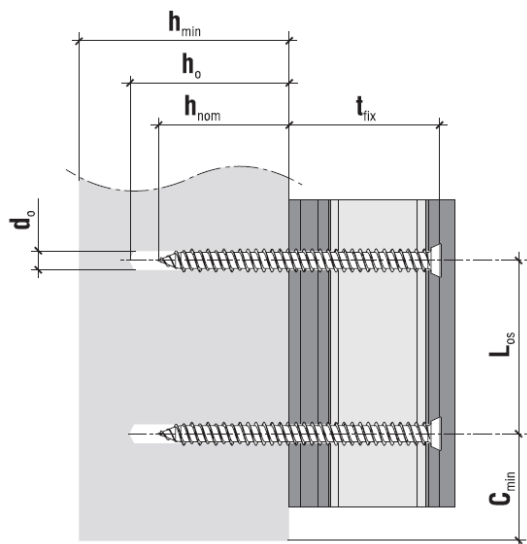


TABELA DOBORU - WHO				
Kod produktu	Średnica i długość wkręta	Średnica łba	Typ gniazda	Ilość w opakowaniu
	$d_w \times L_w$ [mm]	D_w [mm]	[-]	[szt.]
WHO-75042	7,5x42	11	TORX-30	200
WHO-75062	7,5x62	11	TORX-30	200
WHO-75082	7,5x82	11	TORX-30	100
WHO-75102	7,5x102	11	TORX-30	100
WHO-75112	7,5x112	11	TORX-30	100
WHO-75132	7,5x132	11	TORX-30	100
WHO-75152	7,5x152	11	TORX-30	100
WHO-75182	7,5x182	11	TORX-30	100
WHO-75212	7,5x212	11	TORX-30	100

TABELA DOBORU – WHOW				
Kod produktu	Średnica i długość wkręta	Średnica łba	Typ gniazda	Ilość w opakowaniu
	$d_w \times L_w$ [mm]	D_w [mm]	[-]	[szt.]
WHOW-75042	7,5x42	8,5	TORX-30	200
WHOW-75062	7,5x62	8,5	TORX-30	200
WHOW-75082	7,5x82	8,5	TORX-30	100
WHOW-75102	7,5x102	8,5	TORX-30	100
WHOW-75112	7,5x112	8,5	TORX-30	100
WHOW-75132	7,5x132	8,5	TORX-30	100
WHOW-75152	7,5x152	8,5	TORX-30	100
WHOW-75182	7,5x182	8,5	TORX-30	100
WHOW-75212	7,5x212	8,5	TORX-30	100

Sekcja 4. UWAGI

1. Wszystkie wcześniejsze wersje niniejszej Karty Technicznej tracą ważność
2. Dane zamieszczone w niniejszej Karcie Technicznej Produktu są zgodne z obecnym stanem wiedzy i zostały podane w dobrej wierze. W przypadku niezastosowania się do zaleceń sposobu stosowania i montażu produktu firma KLIMAS Sp. z o. o. nie ponosi odpowiedzialności za poprawność i jakość wykonanego połączenia

KRAJOWA DEKLARACJA WŁAŚCIWOŚCI UŻYTKOWYCH Nr 56/SZ/17


1. Nazwa i nazwa handlowa wyrobu budowlanego: **Wkręty stalowe WHO i WHOW do mocowania ościeżnic okien i drzwi**
2. Oznaczenie typu wyrobu budowlanego: **WHO, WHOW**
3. Zamierzone zastosowanie lub zastosowania: **Wkręty stalowe WHO i WHOW są przeznaczone do mocowania ościeżnic**
4. Nazwa i adres siedziby producenta oraz miejsce produkcji wyrobu: **Klimas Sp. z o.o.
ul. Wincentego Witosa 135/137
Kuźnica Kiedrzyńska 42-233 Mykanów
Wyprodukowano w Polsce**
5. Nazwa i adres siedziby upoważnionego przedstawiciela, o ile został ustanowiony: **Nie dotyczy**
6. Krajowy system zastosowany do oceny i weryfikacji stałości właściwości użytkowych: **System 2+**
7. Krajowa specyfikacja techniczna:
- 7a. Polska Norma wyrobu – Nie dotyczy
- 7b. Krajowa ocena techniczna: ITB-KOT-2017/0308 wydanie 2
Krajowa jednostka oceny technicznej: Instytut Techniki Budowlanej – ITB Warszawa
Nazwa akredytowanej jednostki certyfikującej: Instytut Techniki Budowlanej – AC020
Numer certyfikatu: 020-UWB-0911/Z
8. Deklarowane właściwości użytkowe:

Zasadnicze charakterystyki wyrobu budowlanego dla zamierzonego zastosowania lub zastosowań	Deklarowane właściwości użytkowe			
Nośności charakterystyczne zamocowań wkrętów	Podłoże	Beton klasy C20/25 + C50/60 ¹⁾	Cegły ceramiczne, pełne, klasy 15 ²⁾	Autoklawizowany beton komórkowy, klasy 3,5 ³⁾
	Nośność charakterystyczna [kN]	3,0	2,0	0,5
Trwałość wkrętów	Powłoka cynkowa grubości ≥ 5µm			
Klasyfikacja w zakresie reakcji na ogień	Klasa A1			
¹⁾ wg normy PN-EN 206+A2:2021 ²⁾ wg normy PN-EN 771-1+A1:2015 ³⁾ wg normy PN-EN 771-4+A1:2015				

9. *Właściwości użytkowe określonego powyżej wyrobu są zgodne z wszystkimi wymienionymi w pkt 8 deklarowanymi właściwościami użytkowymi. Niniejsza krajowa deklaracja właściwości użytkowych wydana zostaje zgodnie z ustawą z dnia 16 kwietnia 2004 r. o wyrobach budowlanych, na wyłączną odpowiedzialność producenta.*

W imieniu producenta podpisał:

Kuźnica Kiedrzyńska
28.04.2023
(miejsce i data wydania)

Kierownik działu technicznego

Adam Szczepanowski
- 415 -
(podpis)

Niniejsza deklaracja zastępuje deklarację nr 56/SZ/17 z dnia 21.11.2022



INSTYTUT TECHNIKI BUDOWLANEJ
PL 00-611 WARSZAWA, ul. Filtrowa 1, www.itb.pl

CZŁONEK EOTA i UEAtc



KRAJOWA OCENA TECHNICZNA ITB-KOT-2017/0308 wydanie 2

Niniejsza Krajowa Ocena Techniczna została wydana zgodnie z rozporządzeniem Ministra Infrastruktury i Budownictwa z dnia 17 listopada 2016 r. w sprawie krajowych ocen technicznych (Dz. U. z 2016 r., poz. 1968) przez Instytut Techniki Budowlanej w Warszawie, na wniosek:

KLIMAS Sp. z o.o.
ul. Wincentego Witosa 135/137, Kuźnica Kiedrzyńska, 42-233 Mykanów

Krajowa Ocena Techniczna ITB-KOT-2017/0308 wydanie 2 stanowi pozytywną ocenę właściwości użytkowych poniższych wyrobów budowlanych do zamierzonego zastosowania:

Wkręty stalowe WHO i WHOW do mocowania ościeżnic okien i drzwi

Data ważności Krajowej Oceny Technicznej:
23 marca 2028 r.

DYREKTOR
Instytutu Techniki Budowlanej

dr inż. Robert Geryło



Warszawa, 23 marca 2023 r.

Dokument Krajowej Oceny Technicznej ITB-KOT-2017/0308 wydanie 2 zawiera 12 stron, w tym 3 Załączniki. Krajowa Ocena Techniczna ITB-KOT-2017/0308 wydanie 2 zastępuje Krajową Ocenę Techniczną ITB-KOT-2017/0308 wydanie 1. Tekst tego dokumentu można kopiować tylko w całości. Publikowanie lub upowszechnianie w każdej innej formie fragmentów tekstu Krajowej Oceny Technicznej wymaga pisemnego uzgodnienia z Instytutem Techniki Budowlanej.

Instytut Techniki Budowlanej

ul. Filtrowa 1, 00-611 Warszawa

tel.: 22 825 04 71; NIP: 525 000 93 58; KRS: 0000158785

1. OPIS TECHNICZNY WYROBU

Przedmiotem niniejszej Krajowej Oceny Technicznej są wkręty stalowe WHO i WHOW (oznaczenie typu wyrobu) do mocowania ościeżnic okien i drzwi, produkowane przez KLIMAS Sp. z o.o., ul. Wincentego Witosa 135/137, Kuźnica Kiedrzyńska, 42-233 Mykanów, w zakładach produkcyjnych w Polsce.

Wkręty WHO i WHOW składają się z części gwintowanej, z gwintem o stałym skoku na całej swojej długości oraz łba stożkowego – w przypadku wkrętów WHO lub łba walcowego – w przypadku wkrętów WHOW, z gniazdem sześciokarbowym wg normy PN-EN ISO 10664:2006.

Wkręty WHO i WHOW są wykonane ze stali zwykłej, węglowej, utwardzonej powierzchniowo, o wytrzymałości na rozciąganie nie niższej niż 420 MPa i pokryte elektrolityczną powłoką cynkową wg normy PN-EN ISO 4042:2018, o grubości nie mniejszej niż 5 μm .

Kształt i wymiary wyrobów objętych niniejszą Krajową Oceną Techniczną podano w Załączniku A.

2. ZAMIERZONE ZASTOSOWANIE WYROBU

Wkręty WHO i WHOW są przeznaczone do wykonywania niekonstrukcyjnych zamocowań ościeżnic okien lub drzwi, w podłożach z:

- betonu zwykłego, niezarysowanego, zbrojonego lub niezbrojonego, klasy C20/25 + C50/60 wg normy PN-EN 206+A2:2021,
- cegieł ceramicznych, pełnych, o wytrzymałości na ściskanie nie mniejszej niż 15 N/mm² (klasy nie niższej niż 15) wg normy PN-EN 771-1+A1:2015,
- autoklawizowanego betonu komórkowego, o wytrzymałości na ściskanie nie mniejszej niż 3,5 N/mm² (klasy nie niższej niż 3,5) i gęstości brutto w stanie suchym nie mniejszej niż 650 kg/m³, wg normy PN-EN 771-4+A1:2015.

Ze względu na agresywność korozyjną środowiska, wkręty WHO i WHOW powinny być stosowane zgodnie z wymaganiami podanymi w normach PN-EN ISO 12944-2:2018 i PN-EN ISO 9223:2012.

W celu wyznaczenia nośności obliczeniowych zamocowań wykonywanych z zastosowaniem wkrętów WHO i WHOW, należy podzielić nośności charakterystyczne, podane w Załączniku C, przez częściowe współczynniki bezpieczeństwa, równe:

- 2,52 – w przypadku wrywania z podłoża betonowego,
- 2,50 – w przypadku wrywania z pozostałych podłoży,
- 1,25 – w przypadku ścinania (niezależnie od podłoża).

Parametry montażu i rozmieszczenia wkrętów WHO i WHOW podano w Załączniku B.

W celu osadzenia wkrętu wprowadza się go do wywierconego w podłożu otworu. Otwór należy wiercić prostopadle do powierzchni podłoża, a następnie wkręcić łącznik z zastosowaniem odpowiedniego narzędzia do gniazda sześciokarbowego wg normy PN-EN ISO 10664:2006.

Wkręty WHO i WHOW powinny być stosowane zgodnie z projektem technicznym, opracowanym z uwzględnieniem polskich norm i przepisów budowlanych, ustaleń niniejszej Krajowej Oceny Technicznej oraz zgodnie z instrukcją producenta, dotyczącą warunków wykonywania zamocowań z użyciem ww. łączników.

3. WŁAŚCIWOŚCI UŻYTKOWE WYROBU I METODY ZASTOSOWANE DO ICH OCENY

3.1. Właściwości użytkowe wyrobu

3.1.1. Nośności charakterystyczne zamocowań wkrętów. Nośności charakterystyczne zamocowań wkrętów na wrywanie z podłoża i ścinanie, podano w Załączniku C.

3.1.2. Trwałość wkrętów. Powłoka cynkowa, o grubości nie mniejszej niż 5 µm, zapewnia trwałość wkrętów w zakresie wynikającym z p. 2.

3.1.3. Klasyfikacja w zakresie reakcji na ogień. Wkręty zostały sklasyfikowane w klasie A1 reakcji na ogień wg normy PN-EN 13501-1:2019, bez badań, zgodnie z Decyzją Komisji Europejskiej 96/603/WE (z późniejszymi zmianami).

3.2. Metody zastosowane do oceny właściwości użytkowych

3.2.1. Nośności charakterystyczne zamocowań wkrętów. Badanie nośności charakterystycznych zamocowań wkrętów wykonuje się na łącznikach osadzonych w podłożach wg p. 2. Pomiaru sił należy dokonywać za pomocą urządzenia o zakresie dobranym do spodziewanej wartości siły niszczącej, umożliwiające stałe i powolne zwiększanie siły aż do zniszczenia.

3.2.2. Trwałość wkrętów. Badanie grubości powłoki cynkowej wykonuje się wg normy PN-EN ISO 2178:2016 lub PN-EN ISO 3497:2004.

4. PAKOWANIE, TRANSPORT I SKŁADOWANIE ORAZ SPOSÓB ZNAKOWANIA WYROBU

Wkręty objęte niniejszą Krajową Oceną Techniczną powinny być dostarczane w opakowaniach producenta oraz przechowywane i transportowane w sposób zapewniający niezmiennosc ich właściwości technicznych.

Sposób znakowania wyrobów znakiem budowlanym powinien być zgodny z rozporządzeniem Ministra Infrastruktury i Budownictwa z dnia 17 listopada 2016 r. w sprawie sposobu deklarowania właściwości użytkowych wyrobów budowlanych oraz sposobu znakowania ich znakiem budowlanym (Dz. U. z 2016 r., poz. 1966, z późniejszymi zmianami).

Oznakowaniu wyrobu znakiem budowlanym powinny towarzyszyć następujące informacje:

- dwie ostatnie cyfry roku, w którym znak budowlany został po raz pierwszy umieszczony na wyrobie budowlanym,
- nazwa i adres siedziby producenta lub znak identyfikacyjny pozwalający jednoznacznie określić nazwę i adres siedziby producenta,
- nazwa i oznaczenie typu wyrobu budowlanego,

- numer i rok wydania krajowej oceny technicznej, zgodnie z którą zostały zadeklarowane właściwości użytkowe (ITB-KOT-2017/0308 wydanie 2),
- numer krajowej deklaracji właściwości użytkowych,
- poziom lub klasa zadeklarowanych właściwości użytkowych,
- nazwa jednostki certyfikującej, która uczestniczyła w ocenie i weryfikacji stałości właściwości użytkowych wyrobu budowlanego,
- adres strony internetowej producenta, jeżeli krajowa deklaracja właściwości użytkowych jest na niej udostępniona.

Wraz z krajową deklaracją właściwości użytkowych powinna być dostarczana albo udostępniana w odpowiednich przypadkach karta charakterystyki i/lub informacje o substancjach niebezpiecznych zawartych w wyrobie budowlanym, o których mowa w art. 31 lub 33 rozporządzenia (WE) nr 1907/2006 Parlamentu Europejskiego i Rady w sprawie rejestracji, oceny, udzielania zezwoleń i stosowanych ograniczeń w zakresie chemikaliów (REACH) i utworzenia Europejskiej Agencji Chemikaliów.

Ponadto oznakowanie wyrobu budowlanego, stanowiącego mieszaninę niebezpieczną według rozporządzenia REACH, powinno być zgodne z wymaganiami rozporządzenia (WE) nr 1272/2008 Parlamentu Europejskiego i Rady w sprawie klasyfikacji, oznakowania i pakowania substancji i mieszanin (CLP), zmieniającego i uchylającego dyrektywę 67/548/EWG i 1999/45/WE oraz zmieniającego rozporządzenie (WE) nr 1907/2006.

5. OCENA I WERYFIKACJA STAŁOŚCI WŁAŚCIWOŚCI UŻYTKOWYCH

5.1. Krajowy system oceny i weryfikacji stałości właściwości użytkowych

Zgodnie z rozporządzeniem Ministra Infrastruktury i Budownictwa z dnia 17 listopada 2016 r. w sprawie sposobu deklarowania właściwości użytkowych wyrobów budowlanych oraz sposobu znakowania ich znakiem budowlanym (Dz. U. z 2016 r., poz. 1966, z późniejszymi zmianami) ma zastosowanie system 2+ oceny i weryfikacji stałości właściwości użytkowych.

5.2. Badanie typu

Właściwości użytkowe, ocenione w p. 3, stanowią badanie typu wyrobu, dopóki nie nastąpią zmiany surowców, składników, linii produkcyjnej lub zakładu produkcyjnego.

5.3. Zakładowa kontrola produkcji

Producent powinien mieć wdrożony system zakładowej kontroli produkcji w zakładzie produkcyjnym. Wszystkie elementy tego systemu, wymagania i postanowienia, przyjęte przez producenta, powinny być dokumentowane w sposób systematyczny, w formie zasad i procedur, włącznie z zapisami z prowadzonych badań. Zakładowa kontrola produkcji powinna być dostosowana do technologii produkcji i zapewniać utrzymanie w produkcji seryjnej deklarowanych właściwości użytkowych wyrobu.

Zakładowa kontrola produkcji obejmuje specyfikację i sprawdzanie surowców i składników, kontrolę i badania w procesie wytwarzania oraz badania kontrolne (według p. 5.4), prowadzone przez

producenta zgodnie z ustalonym planem badań oraz według zasad i procedur określonych w dokumentacji zakładowej kontroli produkcji.

Wyniki kontroli produkcji powinny być systematycznie rejestrowane. Zapisy rejestru powinny potwierdzać, że wyroby spełniają kryteria oceny i weryfikacji stałości właściwości użytkowych. Poszczególne wyroby lub partie wyrobów i związane z nimi szczegóły produkcyjne muszą być w pełni możliwe do identyfikacji i odtworzenia.

5.4. Badania kontrolne

5.4.1. Program badań. Program badań obejmuje:

- a) badania bieżące,
- b) badania okresowe.

5.4.2. Badania bieżące. Badania bieżące obejmują sprawdzenie:

- a) kształtu i wymiarów,
- b) grubości powłoki cynkowej.

5.4.3. Badania okresowe. Badania okresowe obejmują sprawdzenie nośności charakterystycznych zamocowań wkrętów.

5.5. Częstotliwość badań

Badania bieżące powinny być prowadzone zgodnie z ustalonym planem badań, ale nie rzadziej niż dla każdej partii wyrobów. Wielkość partii wyrobów powinna być określona w dokumentacji zakładowej kontroli produkcji.

Badania okresowe powinny być wykonywane nie rzadziej niż raz na 3 lata.

6. POUCZENIE

6.1. Krajowa Ocena Techniczna ITB-KOT-2017/0308 wydanie 2 zastępuje Krajową Ocenę Techniczną ITB-KOT-2017/0308 wydanie 1.

6.2. Krajowa Ocena Techniczna ITB-KOT-2017/0308 wydanie 2 jest pozytywną oceną właściwości użytkowych tych zasadniczych charakterystyk wkrętów stalowych WHO i WHOW, które zgodnie z zamierzonym zastosowaniem, wynikającym z postanowień Oceny, mają wpływ na spełnienie wymagań podstawowych przez obiekty budowlane, w których wyrób będzie zastosowany.

6.3. Krajowa Ocena Techniczna ITB-KOT-2017/0308 wydanie 2 nie jest dokumentem upoważniającym do oznakowania wyrobu budowlanego znakiem budowlanym.

Zgodnie z ustawą z dnia 16 kwietnia 2004 r. o wyrobach budowlanych (Dz. U. z 2021 r., poz. 1213, z późniejszymi zmianami) wyroby, których dotyczy niniejsza Krajowa Ocena Techniczna, mogą być wprowadzone do obrotu lub udostępniane na rynku krajowym, jeżeli producent dokonał oceny i weryfikacji stałości właściwości użytkowych, sporządził krajową deklarację właściwości użytkowych zgodnie z Krajową Oceną Techniczną ITB-KOT-2017/0308 wydanie 2 i oznakował wyroby znakiem budowlanym, zgodnie z obowiązującymi przepisami.

6.4. Krajowa Ocena Techniczna ITB-KOT-2017/0308 wydanie 2 nie narusza uprawnień wynikających z przepisów o ochronie własności przemysłowej, a w szczególności ustawy z dnia 30 czerwca 2000 r. – Prawo własności przemysłowej (Dz. U. z 2021 r., poz. 324, z późniejszymi zmianami). Zapewnienie tych uprawnień należy do obowiązków korzystających z niniejszej Krajowej Oceny Technicznej ITB.

6.5. ITB wydając Krajową Ocenę Techniczną nie bierze odpowiedzialności za ewentualne naruszenie praw wyłącznych i nabytych.

6.6. Krajowa Ocena Techniczna nie zwalnia producenta wyrobów od odpowiedzialności za ich prawidłową jakość, a wykonawców robót budowlanych od odpowiedzialności za ich właściwe zastosowanie.

6.7. Ważność Krajowej Oceny Technicznej może być przedłużana na kolejne okresy, nie dłuższe niż 5 lat.

7. WYKAZ DOKUMENTÓW WYKORZYSTANYCH W POSTĘPOWANIU

7.1. Raporty, sprawozdania z badań, oceny, klasyfikacje

- 1) Raport z badań nr 122-2022 dotyczący nośności wkrętów WHO, Dział Badań i Rozwoju, Wkręt-met Sp. z o.o.
- 2) Protokół z pomiarów grubości powłoki cynkowej wyrobów z 2022 r., Wkręt-met Sp. z o.o.
- 3) Protokoły z kontroli wymiarów wyrobów z 2022 r., Wkręt-met Sp. z o.o.
- 4) LZK00-01863/17/R39NZK. Stalowe łączniki do mocowania ościeżnic typów: LO, WHO i WHOW, Zakład Konstrukcji Budowlanych i Geotechniki ITB, Katowice
- 5) Raport z pomiaru grubości powłoki cynkowej wkrętów WHO z dnia 23.11.2017 r., Laboratorium Klimas Wkręt-Met Sp. z o.o., Kuźnica Kiedrzyńska
- 6) Raport z pomiaru grubości powłoki cynkowej wkrętów WHOW z dnia 23.11.2017 r., Laboratorium Klimas Wkręt-Met Sp. z o.o., Kuźnica Kiedrzyńska
- 7) LOK06-1863/12/R08OSK. Łączniki typu KRM, TSW, KRW, SMM, KMG, WHO/WHOW, ŁO, PR, KPD, Laboratorium Łączników i Wyrobów Budowlanych – LOK, ITB Oddział Śląski, Katowice
- 8) LOK04-1863/12/R08OSK. Stalowe łączniki rozporowe typu WHO/WHOW, ŁO, Laboratorium Łączników i Wyrobów Budowlanych – LOK, ITB Oddział Śląski, Katowice

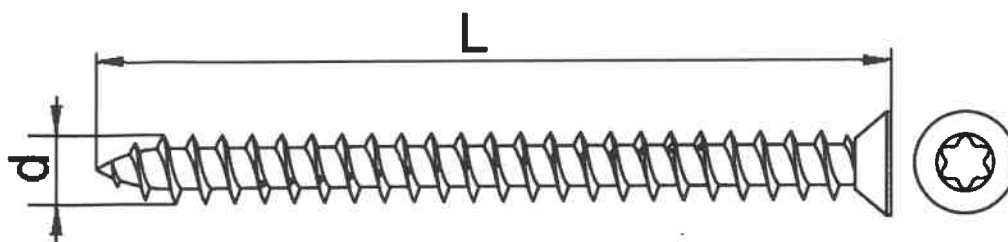
7.2. Normy i dokumenty związane

PN-EN 206+A2:2021	<i>Beton. Wymagania, właściwości, produkcja i zgodność</i>
PN-EN 771-1+A1:2015	<i>Wymagania dotyczące elementów murowych. Część 1: Elementy murowe ceramiczne</i>
PN-EN 771-4+A1:2015	<i>Wymagania dotyczące elementów murowych. Część 4: Elementy murowe z autoklawizowanego betonu komórkowego</i>
PN-EN 13501-1:2019	<i>Klasyfikacja ogniowa wyrobów budowlanych i elementów budynków. Część 1: Klasyfikacja na podstawie badań reakcji na ogień</i>

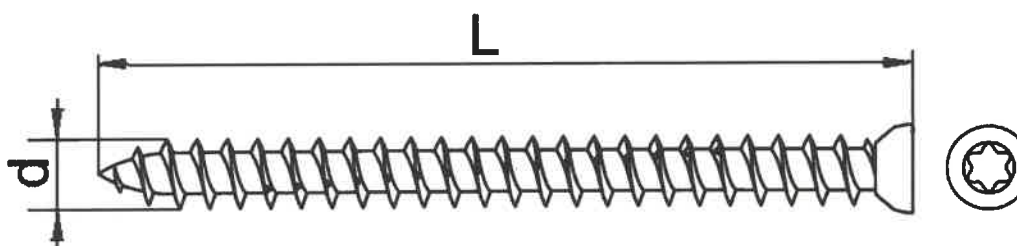
PN-EN ISO 4042:2018	<i>Części złączne Powłoki elektrolityczne</i>
PN-EN ISO 2178:2016	<i>Powłoki niemagnetyczne na podłożu magnetycznym. Pomiar grubości powłok. Metoda magnetyczna stali</i>
PN-EN ISO 3497:2004	<i>Powłoki metalowe. Pomiary grubości powłok. Metody spektrometrii rentgenowskiej</i>
PN-EN ISO 9223:2012	<i>Korozja metali i stopów. Korozyjność atmosfer. Klasyfikacja, określenie i ocena</i>
PN-EN ISO 10664:2014	<i>Gniazdo sześciokątowe śrub i wkrętów</i>
PN-EN ISO 12944-2:2018	<i>Farby i lakiery. Ochrona przed korozją konstrukcji stalowych za pomocą ochronnych systemów malarskich. Część 2: Klasyfikacja środowisk</i>
ITB-KOT-2017/0308 wydanie 1	<i>Wkręty stalowe typów WHO i WHOW do mocowania ościeżnic okien i drzwi</i>

ZAŁĄCZNIKI

Załącznik A.	Kształt i wymiary.....	9
Załącznik B.	Parametry montażu i rozmieszczenia wkrętów	10
Załącznik C.	Nośności charakterystyczne zamocowań wkrętów	12

Załącznik A.


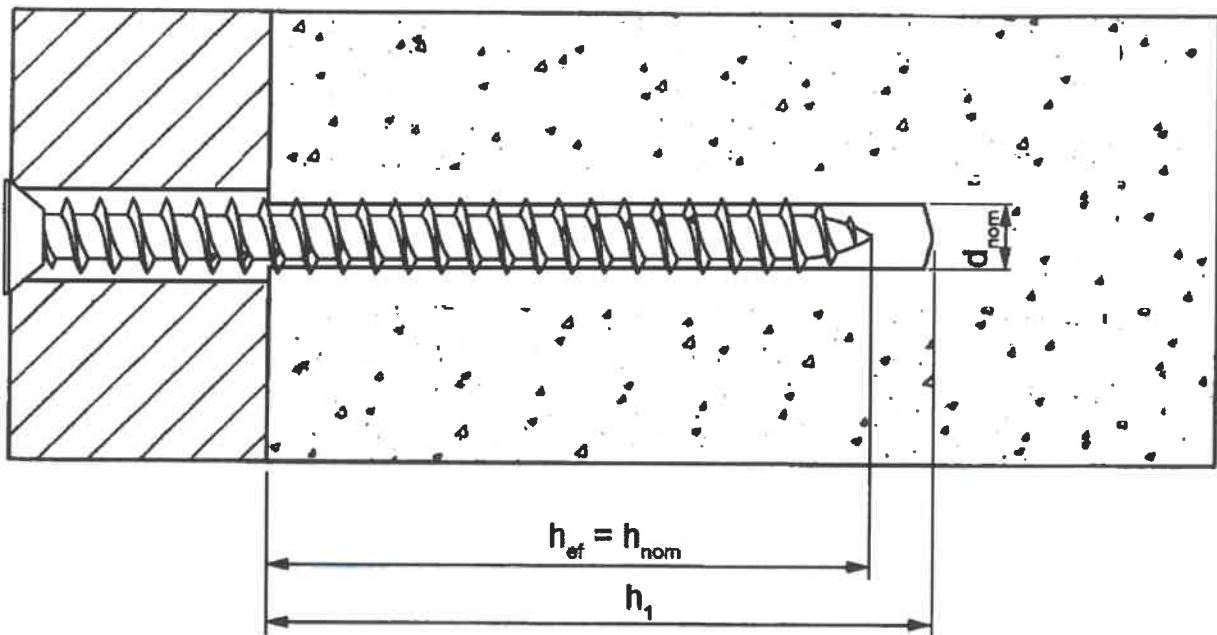
Poz.	Oznaczenie wkrętu	Wymiary, mm	
		d	L
1	2	3	4
1	WHO-75042	7,5 ^{-0,3}	42 ± 1,5
2	WHO-75062	7,5 ^{-0,3}	62 ± 1,75
3	WHO-75082	7,5 ^{-0,3}	82 ± 1,75
4	WHO-75102	7,5 ^{-0,3}	102 ± 2,0
5	WHO-75112	7,5 ^{-0,3}	112 ± 2,0
6	WHO-75132	7,5 ^{-0,3}	132 ± 2,3
7	WHO-75152	7,5 ^{-0,3}	152 ± 2,3
8	WHO-75182	7,5 ^{-0,3}	182 ± 2,3
9	WHO-75212	7,5 ^{-0,3}	212 ± 2,3

Rysunek A1. Wkręty stalowe WHO do mocowania ościeżnic okien i drzwi


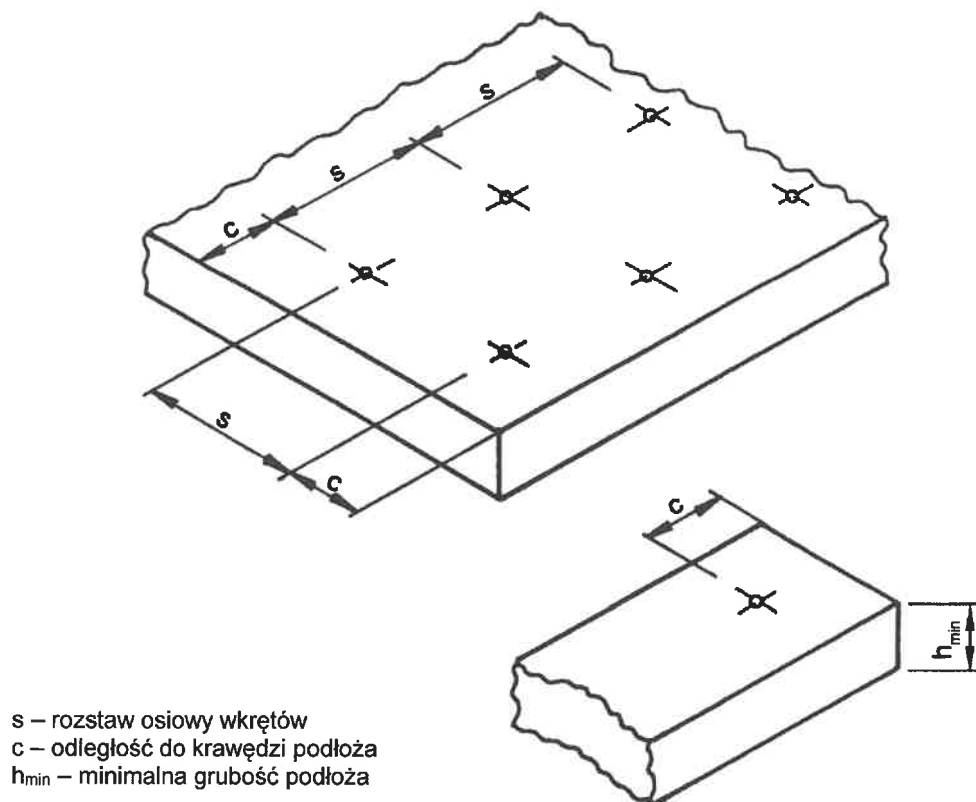
Poz.	Oznaczenie wkrętu	Wymiary, mm	
		d	L
1	2	3	4
1	WHOW-75042	7,5 ^{-0,3}	42 ± 1,5
2	WHOW-75062	7,5 ^{-0,3}	62 ± 1,75
3	WHOW-75082	7,5 ^{-0,3}	82 ± 1,75
4	WHOW-75102	7,5 ^{-0,3}	102 ± 2,0
5	WHOW-75112	7,5 ^{-0,3}	112 ± 2,0
6	WHOW-75132	7,5 ^{-0,3}	132 ± 2,3
7	WHOW-75152	7,5 ^{-0,3}	152 ± 2,3
8	WHOW-75182	7,5 ^{-0,3}	182 ± 2,3
9	WHOW-75212	7,5 ^{-0,3}	212 ± 2,3

Rysunek A2. Wkręty stalowe WHOW do mocowania ościeżnic okien i drzwi

Załącznik B.



Rysunek B1. Parametry montażu wkrętów WHO i WHOW



Rysunek B2. Parametry rozmieszczenia wkrętów WHO i WHOW w podłożu

Tablica B1. Parametry montażu i rozmieszczenia wkrętów WHO i WHOW

Poz.	Parametr	Oznaczenie typu wkrętu					
		WHO			WHOW		
		Podłoże betonowe	Podłoże z cegły ceramicznej, pełnej	Podłoże z autoklawizowanego betonu komórkowego	Podłoże betonowe	Podłoże z cegły ceramicznej, pełnej	Podłoże z autoklawizowanego betonu komórkowego
1	2	3	4	5	6	7	8
1	Maksymalna średnica otworu d_0 równa nominalnej średnicy wiertła d_{nom} , mm	6	6	6	6	6	6
2	Minimalna głębokość otworu h_1 , mm	40	50	70	40	50	70
3	Efektywna głębokość zakotwienia h_{ef} , mm	30	40	60	30	40	60
4	Całkowita głębokość osadzenia h_{nom} , mm	30	40	60	30	40	60
5	Moment dokręcenia T_{inst} , mm	– 1)	– 1)	– 1)	– 1)	– 1)	– 1)
6	Minimalna grubość podłoża h_{min} , mm	80	80	90	80	80	90
7	Minimalny rozstaw s , mm	250	250	250	250	250	250
8	Minimalna odległość od krawędzi podłoża c , mm	$1,5 \times h_{ef}$	$1,5 \times h_{ef}$	$1,5 \times h_{ef}$	$1,5 \times h_{ef}$	$1,5 \times h_{ef}$	$1,5 \times h_{ef}$

1) wkręty stalowe WHO i WHOW należy wkręcać w podłoże aż do wystąpienia oporu

Załącznik C.

Tablica C1. Nośności charakterystyczne zamocowań wkrętów typów WHO i WHOW na wrywanie z podłoża $N_{R,k}$ i na ścinanie $V_{R,k}$

Poz.	Oznaczenie typu wkrętu	Rodzaj podłoża	Nośność charakterystyczna na wrywanie z podłoża $N_{R,k}$ i na ścinanie $V_{R,k}$, kN ($N_{R,k} = V_{R,k}$)
1	2	3	4
1	WHO	Beton zwykły, niezarysowany klasy C20/25 + C50/60 ¹⁾	3,0
2		Cegła ceramiczna, pełna ²⁾ , klasy 15	2,0
3		Autoklawizowany beton komórkowy ³⁾ , klasy 3,5 i gęstości brutto w stanie suchym nie mniejszej niż 650 kg/m ³	0,5
4	WHOW	Beton zwykły, niezarysowany klasy C20/25 + C50/60 ¹⁾	3,0
5		Cegła ceramiczna, pełna ²⁾ , klasy 15	2,0
6		Autoklawizowany beton komórkowy ³⁾ , klasy 3,5 i gęstości brutto w stanie suchym nie mniejszej niż 650 kg/m ³	0,5

¹⁾ wg normy PN-EN 206+A2:2021
²⁾ wg normy PN-EN 771-1+A1:2015
³⁾ wg normy PN-EN 771-4+A1:2015